



Nonprofit Monitor (2010)
www.nonprofitmonitor.hu
3. szám, 62-80. oldal
ISSN 2062-0861

Zugor Zsuzsanna:

A fehérvári szociális térkép készítésének módszertana

Hat éve 2003 novemberében készült el Székesfehérvár szociális térképe, a fő kérdés azonban azóta sem változott: hogyan kellene az esélyegyenlőség, a rászorultság és a szükségleteknek való megfelelés szempontjainak figyelembe vételével, igazodva a szolgáltatást szervező intézmények, szervezetek anyagi, humán és módszertani kapacitásaihoz, a kötelező jogszabályi feltételekhez valamint a városi költségvetés kereteihez a lehető leghatékonyabban megszervezni a szociális ellátásokat egy régióközponti funkcióval is bíró nagyvárosban.

Az elmúlt időszakban sok minden megváltozott Székesfehérváron, a helyi társadalom igényeihez igazodva az életminőséget jelentősen befolyásoló rekonstrukciós programok indultak, szociális bérlakások épültek, több alkalommal módosultak a pénzbeli és nem pénzbeli szociális ellátásokat meghatározó jogszabályok. A demográfiai folyamatokat elemezve markánsan láthatóvá váltak a második demográfiai átmenet jellemző tendenciái, mely hosszú évtizedekre meghatározza a népesedési helyzet alakulását. Időközben elfogadásra került több olyan fejlesztési dokumentum (gazdasági program, szolgáltatás fejlesztési koncepciók, integrált városfejlesztési stratégia, antiszegregációs terv) mely nemcsak a településen lakók általános életminőségére van hatással, hanem a város belső tagozódására is.

Székesfehérvár első szociális térképe 1993-ban, második térképe 2003-ban készült el, a harmadik 2013-ban lenne időszerű. Az ilyen átfogó térképek elkészítésére ideális esetben elég, ha tíz évente sort kerít a helyi közösség, annál is inkább, mert a szociális folyamatok elemzése és értelmezése nehezen képzelhető el friss népszámlálási adatok nélkül, melynek területi adatsorai legközelebb a 2011-es népszámlálás után kb. 2013-ra állnak valid módon rendelkezésre. Az Amerikai Egyesült Államokban kibontakozott ún. hitelpiaci válság hatásként előállt globális pénzügyi majd gazdasági válság azonban olyan gyorsan érte el régiónkat és vele együtt Székesfehérvárt is, hogy nincs idő négy évet várni az új szociális térkép készítésével, szükséges egy mostani állapotrajzot adni, még akkor is, ha az új népszámlálási adatokra még várni kell.

A korábbi évek növekedésalapú városfejlesztése – mely szociális ellátások szervezése

szempontjából amúgy is csak korlátozottan érvényesült – átgondolásra szorul, előtérbe helyezve a fenntartható társadalmi fejlődés szempontjait. A kieső helyi adóbevételek, a megnövekedett lakossági terhek, a szűkülő munkaerőpiaci környezet, a demográfiai tendenciák, az általános recesszió és a társadalmi feszültségek növekedése, valamint a szegregációs folyamatok erősödése együttesen olyan kedvezőtlen helyzetet teremtett az elmúlt évek során, mely ha nem is szociális katasztrófával, de mindenképpen mélyülő társadalmi krízissel fenyeget.

A helyi közhatalom birtokosainak és a szolidaritás elve alapján a helyi közösség minden tagjának egyaránt felelőssége van abban, hogy megtalálja a válaszokat arra a kérdésre, hogy hogyan, milyen eszközökkel, milyen módszerekkel és célzott programokkal lehet lassítani a krízis irányába tartó negatív spirált, milyen ártalomcsökkentő intézkedésekkel lehet a szociális válság hatásait enyhíteni, az új szegénység társadalmi jelenségének terjedését fékezni.

Jelen szociális térkép ezen közös gondolkodáshoz kíván hozzájárulni, elsősorban területi alapú megközelítés mentén, nemzetközi standardok betartásával, meglévő információk segítségével bemutatni a legfontosabb gócpontokat.

A szociális térkép készítésekor 2003-ban is és idén is abból indultunk ki, hogy a városban szociális kérdésekben sok meglévő adat, hiteles információ áll rendelkezésre, melyeket összegyűjtve, rendszerezve, megfelelő területi egységekre aggregálva pontosan megalkotható nemcsak a szociális térkép elemzési része, hanem a térképszelvényeket és az összefoglaló táblázatokat tartalmazó atlasz is.

A feltáró munkát a mindenki számára hozzáférhető nyilvános KSH adatok tanulmányozásával kezdtük, majd a két népszámlálás közötti mikrocenzus választókerületi arányosított adatiból és a T-STAR településsoros adatiból adatbázist készítettünk¹, így tekintettük át a város általános demográfiai, foglalkoztatási és lakáshelyzetét. Ezután a Polgármesteri Hivatal által gondozott szociális adatbázist hoztuk elemezhető formába. Az alapvető demográfiai, szociális és jövedelmi adatok településen belüli megoszlását egy idei reprezentatív kutatásunk adatainak másodelemzésével egészítettük ki. Ezen túlmenően a Széphő Zrt és a Közép-Dunántúli Regionális Munkaügyi Központ (KDRMK) valamint szociális kérdésekben hangsúlyosan érintett hat fehérvári civil szervezet anonim, pusztán cím alapú nyilvántartásait kaptuk meg elemzési és térképezési céllal. 2003-ban fontos adatforrásunk volt a szociális térkép készítésekor a családsegítő központ és gyermekjóléti szolgálat által kigyűjtött területi alapú adatsor, idén sajnos a Székesfehérvári Kistérségi Szociális Alapszolgáltatási Központ nem adott át információt a szociális térkép számára, pedig van olyan helyi, földrajzi alapú adat ami csak náluk érhető el. Ezeket az adatokat más forrásból, nagyobb területi szinten tudjuk csak bemutatni. A 2009-es

¹ Mivel a KSH csak adatokat, táblákat közöl adatbázist nem ad ki, így a tőlük bekért speciális kétdimenziós táblákból nekünk kellett konstruálnunk egy elemezhető adatbázist a program számára.

szociális térkép készítésekor felhasznált adatok és forrásaik az alábbiak voltak.

Adatok	Időszak	Adatgazda
Adósságkezelési támogatás (egyszeri)	2003-2009. szeptember	Szociális Iroda
Adósságkezelési támogatás (rendszeres)	2003-2009. szeptember	Szociális Iroda
Aktív korúak rendszeres álláskeresési támogatása	2009. szeptember	Szociális Iroda
Általános iskolák beiskolázási adatai ²	2008. október	Oktatási Iroda
Ápolási díj	2000-2009. szeptember	Szociális Iroda
Átmeneti (szociális) segély	2002-2009. szeptember	Szociális Iroda
Autisztikus gyermekeket nevelő családok	2008. május	Autisztikus Gyermekek Szüleinek Egyesülete
Bevonulási segély, sorkatonai segély	2000-2009. szeptember	Szociális Iroda
Demográfiai adatok	2000-2007.	KSH
Elutasított segélyek	2003-2009. szeptember	Szociális Iroda
Emelt összegű családi pótlék	2000-2009. szeptember	Szociális Iroda
Értelmi fogyatékosokat nevelő családok	2009. augusztus	ÉFOÉSZ
Gazdasági aktivitás	2009. szeptember	Echo Survey
Gazdasági válság hatására munkanélkülivé vált	2009. szeptember	Echo Survey
Geokódolt címállomány	2009. október	Hiszi-Map Kft.
Gépkocsi vásárlási és átalakítási támogatás	2002-2009. szeptember	Szociális Iroda
Gyermeknevelési támogatás	2000-2009. szeptember	Szociális Iroda
Gyermektartás megelőlevezése	2000-2009. szeptember	Szociális Iroda
Gyógyszertámogatás	2002-2009. szeptember	Szociális Iroda
Hadigondozott, hadiözvegy, hadiárva ellátása	2000-2009. szeptember	Szociális Iroda
Hamvasztásos temetés hozzájárulás	2002-2009. szeptember	Szociális Iroda
Háztartás jövedelem	2009. szeptember	Echo Survey
Háztartás statisztika	2005.	KSH-Mikrocenzus
Időskorúak járadéka	2000-2009. szeptember	Szociális Iroda
Intézeti kiskorú	2004-2009. szeptember	Szociális Iroda
Intézményi étkezési térítési díj átvállalás	2000-2009. szeptember	Szociális Iroda
Kamatmentes kölcsönsegély	2000-2009. szeptember	Szociális Iroda
Kilakoltatások	2003-2009	Széphő Zrt.
Közgyógyellátás	2000-2009. szeptember	Szociális Iroda
Köztemetés	2002-2009. szeptember	Szociális Iroda
Krízis segély	2000-2009. szeptember	Szociális Iroda
Lakásfenntartási támogatás és lakhatási támogatás	2000-2009. szeptember	Szociális Iroda
Lakásnyilvántartás	2009. május állapot	Széphő Zrt.
Lakbérhátralékosok	2009.08.31. állapot	Széphő Zrt.
Legmagasabb iskolai végzettség	2009. szeptember	Echo Survey
Megváltozott munkaképességű álláskeresők	2009. augusztus	KDRMK
Méltányosságból kap (segélyt vagy közgyógyellátást)	2000-2009. szeptember	Szociális Iroda
Mozgáskorlátozottak Székesfehérváron	2009. augusztus	Mozgássérültek F.M. Szövetsége
Mozgássérültek közlekedési hozzájárulása	2002-2009. szeptember	Szociális Iroda
Munkanélküliek jövedelempló támogatása	2000-2002.	Szociális Iroda
Népesedésszisztiikai adatok	2000-2007.	KSH

² Az adatok iskolakörzetenként és lakóközzenként állnak rendelkezésre

Nyári szociális táborok résztvevői	2009.augusztus	SZETA
Nyugdíjasok gépkocsi fenntartási szociális támogatása	2008.	Szociális Iroda
Nyugdíjasok távhő támogatása és Gázártámogatás	2005-2006.	Szociális Iroda
Óvodák beiskolázási adatai	2008. október	Oktatási Iroda
Óslakosok száma	2009. szeptember	Echo Survey
Parkolási engedély	2000-2007. szeptember	Szociális Iroda
Polgármesteri hivatal iránti bizalom	2009. szeptember	Echo Survey
Regisztrált álláskereső	2009.augusztus	KDRMK
Rehab járadékosok	2009.augusztus	KDRMK
Rendkívüli gyermekvédelmi támogatás	2000-2009. szeptember	Szociális Iroda
Rendszeres élelmiszer segélycsomagot átvevők listája	2009.	Máltai Szeretetszolgálat
Rendszeres gyermekvédelmi kedvezmény	2006-2009. szeptember	Szociális Iroda
Rendszeres gyermekvédelmi támogatás	2000-2003.	Szociális Iroda
Rendszeres létfenntartási hozzájárulás	2000-2009. szeptember	Szociális Iroda
Rendszeres szociális segély	2000-2009. szeptember	Szociális Iroda
Rokkant, rokkant járadékos	2000-2009. szeptember	Szociális Iroda
Roma népesség prognózisa	2004.	KSH NKI/ATA
Sajátos nevelési igényű (SNI) tanulók adatai ³	2008. október	Oktatási Iroda
Szociális és jótékonyági szervezetek iránti bizalom	2009. szeptember	Echo Survey
Szociális területen dolgozó önkéntesek száma	2007. december 31.	TEIR (SZMM)
Távhődíj hátralékosok	2009.08.31. állapot	Széphő Zrt.
Temetési segély	2002-2009. szeptember	Szociális Iroda
Viztidő támogatás	2008. szeptember	Szociális Iroda

Székesfehérvár a szociális igazgatásról és szociális ellátásokról szóló többszörösen módosított 1993. évi III. törvény (Szociális törvény) valamint, a gyermekek védelméről és a gyámügyi igazgatásról szóló módosított 1997. évi XXXI. törvény alapján alkotta meg és foglalta egységes szerkezetbe a pénzbeli és természetben nyújtott szociális és gyermekvédelmi ellátások helyi szabályozásáról szóló rendeletet az egyének, a családok és a közösség szociális biztonságának és működőképességének elősegítése és megőrzése érdekében. Ezeknek megfelelően jelenleg az önkormányzat a szociális rászorultságtól függő pénzbeli ellátásokat⁴ és természetben nyújtott szociális és gyermekvédelmi támogatásokat nyújt saját rendelete alapján⁵, illetve más jogszabályok alapján állami normatív szociális ellátások megítélésében működik közre. Az önkormányzat szociális adatbázisában ezekről is vannak címalapú információk, melyek tovább árnyalják a szociális térképet.

³ Az adatok iskolakörzetenként és lakóközrözenként állnak rendelkezésre

⁴ Lakásfenntartási és lakbértámogatás, ápolási díj, átmeneti segély, temetési segély és hamvasztási hozzájárulás, aktívkorúak ellátása, időskorúak járadéka, kiegészítő gyermekvédelmi támogatás, rendkívüli gyermekvédelmi támogatás, nyugdíjasok gépkocsi fenntartási szociális támogatása, óvodáztatási támogatás.

⁵ Adósságkezelési szolgáltatás, köztemetés, közgyógyellátás, egészségügyi szolgáltatásra való jogosultság, intézményi étkezési térítési díj átvállalása, rendszeres gyermekvédelmi kedvezmény.

A polgármesteri hivatal szociális nyilvántartásait (anonim módon, pusztán a cím vagy a háztömb alapján) hasznos lenne összekapcsolni állami szociális ellátást nyújtó intézmények anonim adatállományával (pl. TÁH, munkaügyi központ, nyugdíjbiztosító), ám ezt adatvédelmi és technikai okok egyaránt lehetetlenné teszik. Így meg kell elégedni azzal, hogy minden cím alapú adatbázist külön-külön tudunk elemezni.

Kutatóintézetünk az összegyűjtött sokféle adatbázist megtisztította, az elemzés szempontjából indifferens vagy adatvédelmi szempontokat sértő információktól (név, esetleges személyi azonosítók, technikai kódok) adatvédelmi szabályzatunknak megfelelően megfosztotta, a szociális térkép szempontjából hasznos információkat pedig földrajzi azonosítókkal (geokód, szavazóközvet kód, választóközvet kód, iskolaközvet kód) láttuk el. A különböző formátumban rendelkezésre álló adatbázisokat (MSSQL, Excel, Dbase, Access, PP) a szociológia elemzésekhez használatos SPSS formátummá alakítottuk, az adatbázisok pontatlanságát korigáltuk⁶

A szociális térkép jellegű elemzések alapja a cím szerint rendelkezésre álló adatok, amelyek a szociológiai elemzésen túl egy utcatérképen kerülnek megjelenítésre. Ezeket az adatokat különböző szintekre lehet aggregálni (a néhány háztömbtől a városrészig vagy az egész településig bezáruló különféle földrajzi alapú szintekig). Kutatóintézetünknel rendelkezésre áll a város naprakész digitális utcatérképe, melyen speciális szempontú geokódok is találhatóak, a cím szerinti adatokat ezen rögzítettük. (Minden címhez egy-egy koordináta került hozzárendelésre)⁷

A kutatási beszámolóban olvasható elemzéseket az SPSS statisztikai programcsomag segítségével, a tematikus térképeket a MapInfo térképészeti programmal készítettük. A munka során az adatok kezelését az 1995. évi. CXIX. tv. illetve az 1992. évi. LXIII. tv. szabályainak megfelelően végeztük, az adatokat kizárólag a szociális térkép készítésére használtuk fel, azokat harmadik fél részére nem adjuk ki.

⁶ Tipikus torzító tényező volt, hogy ugyanaz az utcanév négy-öt különböző írásmóddal került rögzítésre még egy azon adatbázisban is.

⁷ A digitális térképet és a speciális geokódolást a HISZI-MAP Kft biztosította.

1. A szociális térképek készítésének nemzetközi standardjai

A szociális térkép a nemzetközi gyakorlatok alapján alapvetően nem más, mint egy integrált urbanisztikai eszköz, melynek célja, hogy a városfejlesztési és várospolitikai döntéshozatalt támogassa azáltal, hogy az elérhető szociális és más társadalmi információkat területi alapú elemzés alá veszi. Jelen tanulmányunkban és a szociális térkép elkészítésekor igazodtunk az IUDA (International Urban Development Association) és az INTA hálózat (mely célja a városfejlesztési innovációs jó gyakorlatok szakmai cseréje) módszertani ajánlásaihoz.

2004-2006 között az ún. LUDA⁸ kísérleti kutatás-fejlesztési program részeként Európa több Fehérvárhoz hasonló méretű középvárosában indult el egy új típusú szociális térképezési munka, mely célját tekintve már nem arra fókuszált, hogy beazonosítsa és célprojektekkel igyekezzen felszámolni a területi szegregátumokat, hanem a városi területi szociális ellátás olyan integrációs modelljein dolgoztak, melynek fő céljaként az általános életminőség javítását és a szociális térképek komplexebb városfejlesztési célú felhasználást határozták meg, figyelembe véve a területre vonatkozó releváns népesség-előreszámítási modellek tapasztalatait. E logikát átvéve igyekeztünk a székesfehérvári szociális térkép esetében beilleszteni a megfelelő modelleket, területi szintű statisztikai becsléseket.

A természetes körzetek elemzéséből nem nehéz megérteni a megfelelően megszerkesztett térbeli egységek fontosságát, amelyek segítségével nemcsak a szociális ellátórendszer működése, hanem egy kis túlzással állítható, hogy az egész közösségi élet tanulmányozható. Ennek helyi szinten úgy lehet eleget tenni, hogy a meglévő cím alapú adatokhoz különböző funkcionális vagy elméleti primer körzetek rendszerét hozzuk létre. Jellemző, hogy a múltban mind a kormányzati, mind a magán vagy nonprofit fejlesztési ügynökségek megszerkesztették saját területi szempontú adataikat, vagy az adott település egészét tekintve, vagy nagyobb politikai vagy közigazgatási területek - mint például a városnegyedek - vizsgálata alapján. Szociális térkép praktikus felhasználása szempontjából nem elég pusztán a város, vagy egy-egy kisebb közigazgatási terület lakosságának összetételét ismerni: nemre, korra, etnikumra, nemzetiségre, vagy más jellemzőkre való tekintettel, hanem sokkal inkább az a fontos, hogy részletesen megismerjük, hogy a különféle csoportok és rétegek hogyan oszlanak meg a városban területileg.

A szociális térképek alapját a viszonylag kis méretű körzetek alkotják, amelyek paraméterei összehasonlíthatóak, egyneműek és relatíve állandóak. Különbözőféle adatok rendszerezésével az egységes körzetek alapján lehetőség nyílik egy pontos és részletes kép megalkotására a város minden részének szociális helyzetéről, illetve egy adott időszak alatt bekövetkező változások megállapítására,

⁸ Improving the quality of life in Large Urban Distressed Areas

de a legcsiszoltabb statisztikai módszerek is hasznavehetetlenek lehetnek, ha az alapvető mértékegységet rosszul választjuk meg.

A nemzetközi standardok javasolják a szociális térképek index-rendszerének fejlesztését. Az indexek összehasonlítási alapot szolgáltatnak bizonyos szociális jelenségek előfordulásához az egyes körzetekben, mint például az adósságspirál vagy a családok széthullása, de az indexek ugyanúgy nélkülözhetetlenek a bonyolultabb, alapvető szociális kapcsolatok azonosításához és méréséhez. Egy-egy szociális feladat (pl. közgyógyellátás, gyermektámogatás stb.) térbeli eloszlásának megállapítása fontos és tanulságos lehet, de nem merül bele kielégítően a probléma analizálásába. Azt is fontos tudni, hogy a közgyógyellátás milyen kapcsolatban áll az adott közösség más viszonyaival. A nehezen meghatározható és egyre összetettebb társadalmi állapotok mérése érdekében a humán ökológusok különféle indexeket használnak fel. Egy index, ahogy a jelen értelmezésben használjuk, egy viszonylag egyszerű és megfigyelhető jelenség, amit összetett és kevésbé megfigyelhető jelenségek mérésére használnak. Pl. ilyen index – amit mi is számolunk a szociális térképen – az öregedési index, a függőségi-index vagy szociális ellátás expozíciója (egy-egy segély folyósítási idejéből számított ún. kitétség mutató). Példaként, ahhoz, hogy egy valós fiatalkori bűnözési arányszámot megállapítsunk, összefüggésbe kell hozni azoknak a fiatalkori bűneseteknek a számát, amelyeket egy adott időszakban adott területen feljegyeztek, azoknak a gyermekeknek a számával, akik az adott életkorral rendelkeznek.

2. A szociális adatbázis konvertálása

Ahhoz, hogy a kutatás során összegyűjtött adatbázisokat fel tudjuk használni a szociális térképhez nemcsak egységes szerkezetre és formára kellett őket hozni, hanem minden adatbázis minden esetéhez hozzá kellett rendelnünk a legkisebb és a magasabb aggregáltsági szintű adatokat. A 2009 őszén rendelkezésre álló adatbázisokban, elsősorban a szociális adatbázisban⁹ mindösszesen több mint 36 ezer cím szerepel, melyhez több mint 200 ezer szociális jellegű esetet, ügyet rendeltünk hozzá. Az elemzéshez és a térképen történő ábrázoláshoz egyaránt elengedhetetlen volt az adatok területi szempontú aggregálása, csoportosítása. Ez két lépésből álló feladat volt. Egyrészt döntés született arról, hogy a primer elemzési szint – a korábbi évekhez hasonlóan - nem az egyes háztartás, hanem a lakóépület (önálló lakás ill. a társasházak esetében a lépcsőház) lesz, mivel több adatbázis csak „épület-házzám” szinten volt kiadható a jogszabályok alapján, vagyis társasház esetében az „emelet-

⁹ Az önkormányzat szociális adatbázisa egy ún. relációs adatbázis, mely nem több modulból épül fel. A két legfontosabb eleme az eseményeket tartalmazó adatbázis (mely minden egyes határozatot, rögzített szociális eseményt tartalmaz külön rekordként, de nem tartalmazza a címeket) és a személyi adatbázis, mely viszont nem tartalmazza a személyhez rendelt szociális ügyeket.

ajtó” azonosítók hiányoznak, és ezen primer szintek kerültek aggregálásra. Másrészt meghatározásra kerültek azok a legkisebb szintek, melyen az adatok csoportosításánál, bemutatásánál, elemzésnél és a térképi ábrázolásnál alapszintként ún. PTU¹⁰-ként használtunk. Székesfehérváron a szociális adatbázisban több tízezer cím szerepel, melyekből az elsődleges területi egységet meghatározhatjuk úgy is, hogy saját körzetek alkotunk valamilyen szempontrendszer alapján, de úgy is, hogy átveszünk már valamilyen meglévő „természetes” körzet struktúrát és a címeket abban rendszerezzük. Ilyen meglévő, más szempontból alkotott funkcionális körzetek pl. a népszámlálási körzetek, a védőnői körzetek, a okmányirodai ügyintézésnél kialakított körzetek, a beiskolázási körzetek, a történelmi városrészi lehatárolások vagy éppen a szavazókörzetek.

2003-ban a szociális térkép készítése során az elsődleges területi egységnek a szavazókörzetet alkalmaztuk mert kellően részletes hiszen közel 100 körzetre bontja a várost, nagyjából egymással összevethető méretű egységeket mutat, de nem veszünk el túlzottan a részletekben. Ráadásul ez alapján könnyen elő lehetett állítani egy magasabb szintű területi egységen (STU) is az adatokat, indexeket, ezekhez igazodik a 19 területi egyéni választókörzet, és a szavazókörök meghatározott csoportosításával előállítható a város történelmi fejlődése során kialakult belső tagozódás is. A magasabb területi szintű aggregáció (pl. választókörzet, városrész) mellett szól az adatok jobb ábrázolhatósága, összehasonlíthatósága, a szavazókörzet szintű adatközlés pedig a szociális problémák, gócpontok pontosabb földrajzi lokalizálást segíti elő.

Jelen szociális térkép esetében két különböző elsődleges területi egységet határoztunk meg egy természetes és egy funkcionális szempontú egységet, s ezekre két másodlagos területi egységet építettünk az alábbiak szerint.

	Természetes körzet	Funkcionális körzet
Elsődleges területi egység (PTU)	Szavazókör (91 db)	Iskolakörzet (17)
Másodlagos területi egységek (STU)	Választókerület (19 db) Városrész (12 db)	

¹⁰ Primer Territorial Unit – Elsődleges területi egység

A legtöbb adatot tartalmazó önkormányzati adatbázis az MSSQL rendszerű szociális adatbázis, mely nem a személyek, háztartások vagy a címek nyilvántartása, hanem alapvetően a szociális „eseményeké”. Ez azt jelenti, hogy ügyeket tart nyilván az adatbázis, ha egy lakosra vonatkozóan több határozat is születik az évek során, többször tartalmazza az adatbázis. Az adatbázis folyamatosan bővül, 2009. szeptemberében már több mint 200 ezer bejegyzést, határozatot, ügyet tartalmazott, melyből első körben kizártunk kb. 30.000 technikai jellegű, igazából nem érdemi határozatot (pl. határozat egy felülvizsgálat elrendeléséről). Elemzésre alkalmasnak minősítettünk 168.888 szociális ügyet, mely 1990-2009 között, az elmúlt 19 évben keletkezett. Ugyanakkor az elemzési céljainkhoz igazából nem szükségesek a 2000 előtti adatok, ráadásul elsősorban a 2003 óta zajló folyamatokra vagyunk kíváncsiak annak fényében, hogy a gazdasági válság hatását hogyan lehetne fékezni, így inkább csak a 2000 óta keletkezett 141 ezer határozattal, szociális „eseménnyel” dolgoztunk. A másik önkormányzati adatbázis nem az eseményeket, hanem a segélyezetteket, támogatottakat tartalmazza, ez 1990 óta 36607 embert jelentett a városban.

Ezek után ahhoz, hogy idősorosan is tudjuk elemezni és értelmezi az információkat, szükség volt az eseményeket tartalmazó adatbázisban rögzített határozathoz rendelni, hogy melyik évre vonatkozott, illetve melyik évben mennyi támogatás került folyósításra az adott határozat alapján (számos olyan határozat van, amely éven átnyúló rendszeres támogatást ítél meg). Ez korántsem volt olyan egyszerű, mint elsőre tűnik, hiszen egy határozat megállapíthatott egyszeri támogatást, határozott idejű támogatást vagy határozatlan ideig, esetleg élethosszig tartó járandóságot. Az adatok szempontjából ez mind csak egyszer szerepel határozatként, miközben látható, hogy az egyik ügy csak adott évben jelentkezik, a másik meg akár több éven keresztül is. Ennek megfelelően minden határozat mellé definiálni kellett a „futamidejét” is és ezek alapján lehetett valid éves bontást és közelítő éves becsléseket készíteni a támogatottakról és a támogatási összegekről. Ezek után az eseményeket tartalmazó adatbázist aggregáltuk személyenként, majd minden egyes támogatotthoz hozzárendeltük idősorosan a folyósított szociális támogatásokat és ellátásokat támogatási típusonként.

A következő lépésben a személyi, cím alapú adatbázis minden egyes címéhez hozzárendeltük az elsődleges és másodlagos területi egységeket melyek mentén aggregálhattuk az adatokat, majd területi szintenként standardizáltuk. Erre azért volt szükség, mert ha a nyers számokat mutatjuk be akkor könnyen félreérthető az adatsor, hiszen egy nagyobb lélekszámú körzetben kifizetett több segély, nem feltétlenül utal nagyobb problémára. Ezért minden ilyen mutatót egységesen adott területi egységre vonatkoztatott 100 vagy 1000 főre számoltunk át.

3. Echo Survey mintavétel

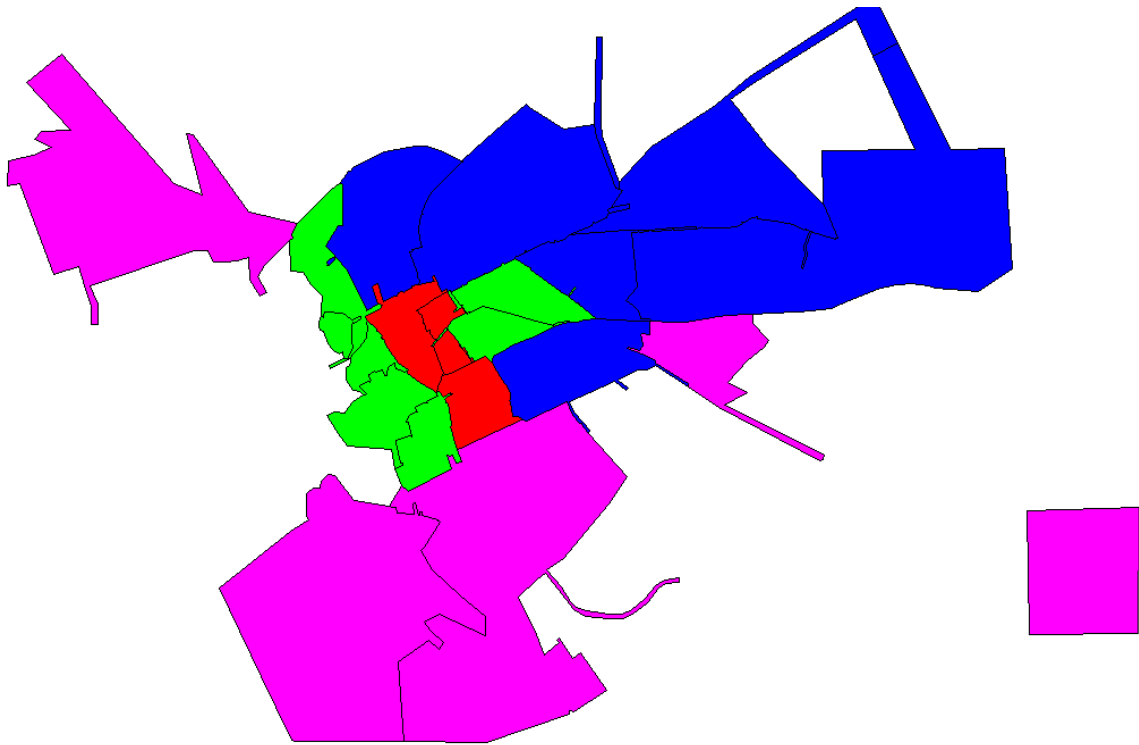
A városban nem állnak rendelkezésre olyan adatbázisok, amelyek mikroközösség (kb. 5-10 háztartás) szintjén szegmentálnák és térképen ábrázolnák a lakosság gazdasági-demográfiai helyzetét¹¹. A 2001-es népszámlálás megyei kötete és a 2005-ös mikrocenzus sem ad ilyen részletes információkat, még népszámlálási körzetekre¹² sem. Ezt a hiányt városon belül természetesen mintavétellel, primer kutatással lehet pótolni, azonban ha ennek térbeli változását térképen is ábrázolni szeretnénk, akkor igen nagy (kb. 9000 ezer fős) mintán kellene dolgozni, hogy legalább szavazóköri szinten ábrázolni lehessen az adatokat (a 91 szavazókör mindegyikében legalább 100 fős almintára lenne hozzá szükség). Mivel egy ilyen adatfelvétel rendkívül drága lenne és nem is feltétlenül járna több hozadékkal, mint egy kisebb mintán történő adatfelvétel, ezért a főbb demográfiai jellemzők (iskolai végzettség, jövedelem, gazdasági aktivitás, háztartások nagysága, őslakosság) településen belüli megoszlásának becslésére az intézetünk által 2009 őszén készített 500 fős személyes lakossági kutatás¹³ adatállományát felhasználva tudtuk meghatározni. Mivel a kutatás során minden székesfehérvári önkormányzati választókerületben lélekszám arányos valószínűségi mintát vettünk, nagyjából kerületenként minden 160. felnőtt lakost kérdeztük meg. Mivel a választókerületek többségénél az egy kerületre jutó almintán belüli elemszám még így is igen alacsony volt, ezért az ebből a forrásból származó adatokat a szociális térképen négyféle körzetbe soroltuk az alábbiak szerint.

Körzet típusa, (felnőtt lakosok száma)	önkormányzati választókerület	Városrész
Belvárosi (12908 fő)	2,3,5	Belváros, Vasút-környék, Víziváros
Lakótelepi (31704 fő)	1,4,6,7,8,12	Palotaváros, Tóváros, Szedreskert, Almássy-telep, József Attila, Fáy-telep
Kertvárosi (22260 fő)	10,11,13,14,15,17	Öreghegy, Felsőváros, Ráchegy
Falusias (15967 fő)	9, 16, 18, 19	Alsóváros, Maroshegy, Feketehegy, Börgönd

¹¹ Egyedül a Népszámlálás-nyilvántartó Hivatal adatit lehetne ehhez kiindulásként felhasználni, de az csak nem és kor tekintetében ad eligazítást.

¹² Kb. 100 háztartást tartalmaz egy-egy népszámlálási körzet.

¹³ A kutatóintézetünk kérdezőbiztosai 850 véletlenszerűen kiválasztott székesfehérvári választópolgárral készítettek interjút, személyesen, standard kérdőívek segítségével. A mintavételből eredő kisebb eltéréseket ún. többszempontú matematikai súlyozással korrigáltuk. A végleges minta nem, kor és településszerkezet szerint pontosan reprezentálja Székesfehérvár város teljes felnőtt lakosságát. A kutatási beszámolóban közölt adatok hibahatára az egyes kérdésekre válaszolók számától függően +/- 3-5 százalék.(95 százalékos megbízhatósági szinten). Ez azt jelenti, hogy az általunk mért eredmények legfeljebb ennyivel térnek el attól az eredménytől, amit akkor kapnánk, ha minden fehérvári felnőtt lakost megkérdeztünk volna. A kérdőívek felvételére 2009. szeptember 14-23. között került sor.



4. Arányítás

Az adatok földrajzi alapú összehasonlításánál az esetszámok területi egységenkénti (pl. körzet, választókerület) közlése megtévesztő lehet, mert nem mindegy, hogy az adott szociális juttatás előfordulása milyen nagyságú populációban történik. Éppen ezért minden egyes szociális ellátásnál vagy jellemzőnél a legtöbb esetben az adott körzet 1000 felnőtt állandó lakosára vonatkoztatott arányszámban adjuk meg és ábrázoljuk az eredményeket. A kutatás középidején a fehérvári állandó lakosú felnőttek száma 2009. júniusában, mint referencia népesség 82.839 fő volt, ezt használjuk bázis számnak. A nagykorú lakosok körzetenkénti és választókerületenkénti megoszlását és a körzetek földrajzi elhelyezkedése az alábbi.

körzet	Felnőtt lakos
1	830
2	889
3	761
4	1321
5	843
6	865

7	899
8	893
9	794
10	913
11	849
12	889
13	1012
14	862

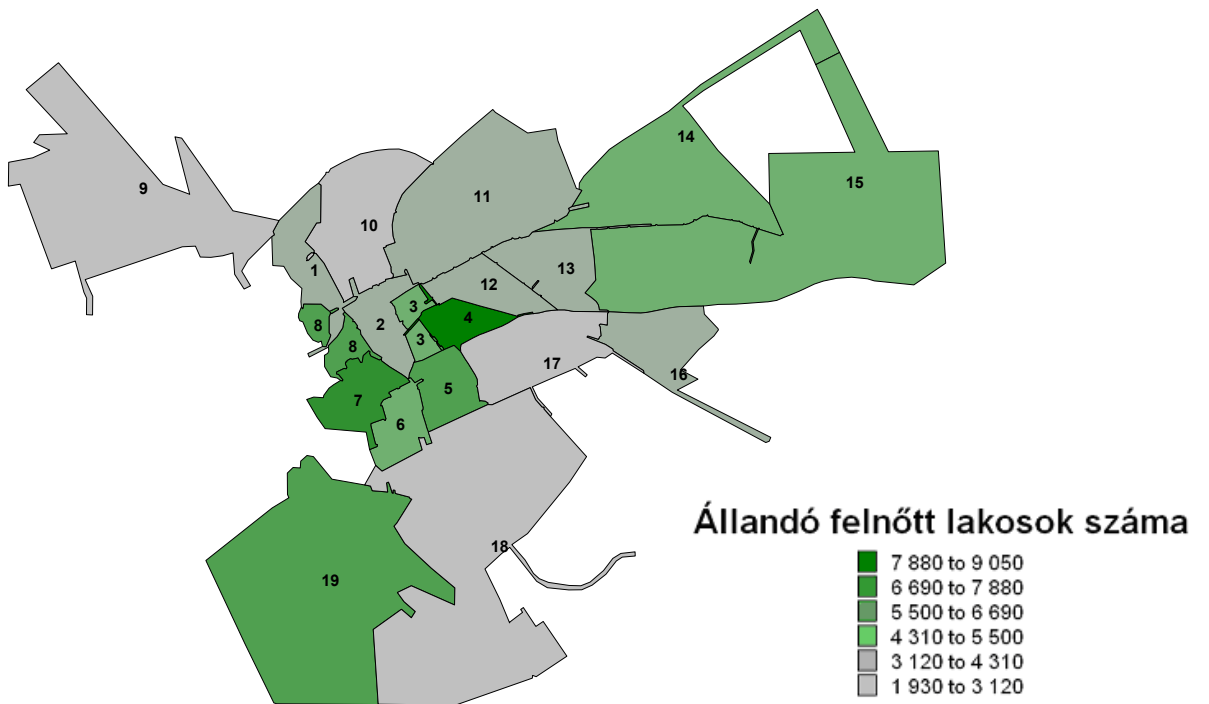
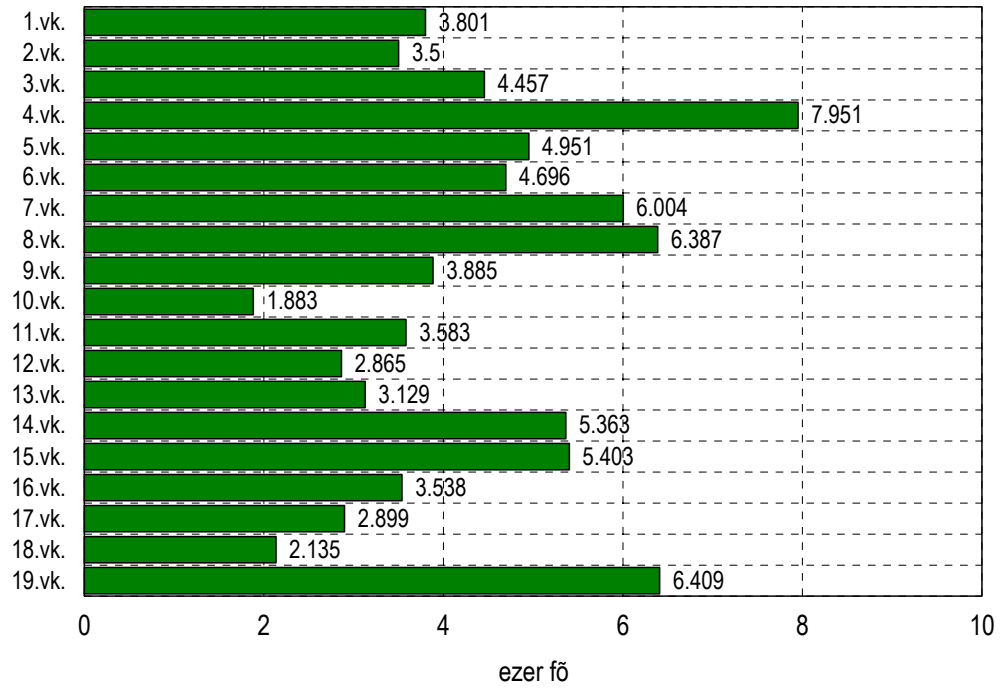
15	868
16	767
17	816
18	959
19	901
20	872
21	1004
22	902

23	1096
24	704
25	632
26	820
27	922
28	777
29	972
30	1004
31	856
32	962
33	902
34	1093
35	1013
36	863
37	945
38	1031
39	1059
40	968
41	1122
42	1091
43	1312
44	1127
45	767
46	948
47	818
48	1022
49	1097
50	887
51	996
52	781
53	960
54	1065
55	777
56	580
57	518
58	1039
59	728
60	633
61	681
62	828
63	987
64	1035
65	836
66	1285
67	1247
68	960
69	984
70	969
71	745
72	972
73	1087
74	646
75	348

76	1059
77	1065
78	1066
79	880
80	1108
81	911
82	628
83	794
84	713
85	1005
86	777
87	1034
88	786
89	1048
90	1335
91	424



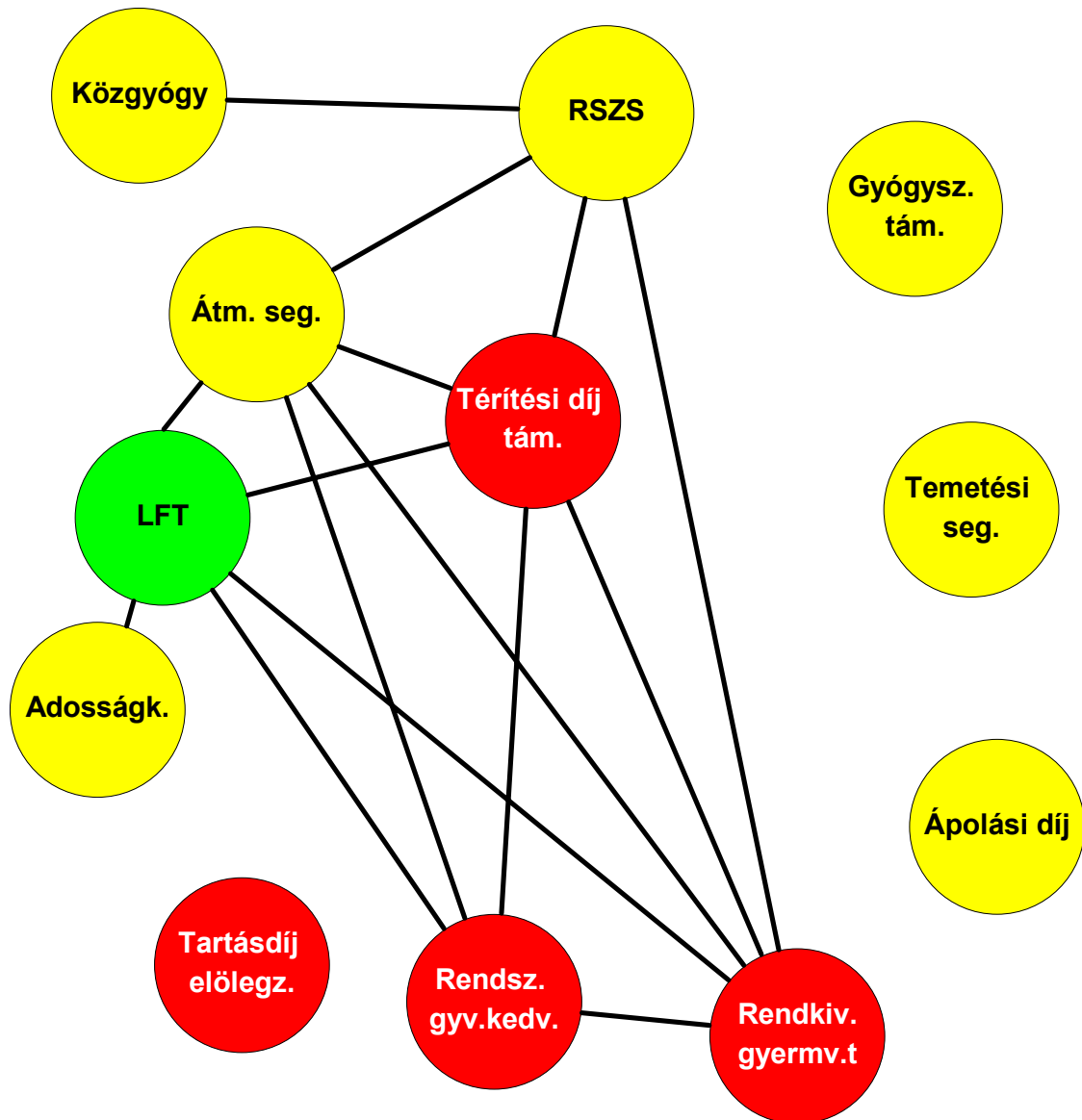
Felnőttek száma kerületenként



5. A támogatások összefüggés-vizsgálata

A városi szociális adatbázis adatai lehetőséget biztosítanak arra, a szociális ellátásokkal kapcsolatos támogatásokat nem csak önmagukban vagy valamilyen háttérváltozó (pl. nem, életkor, státusz, településrész, körzet) mentén elemezzük, hanem megnézzük az egymással való összefüggéseiket is. A kutatás során a több éven keresztül folyósított ellátások esetében meghatározásra került expozíciós idő alapján meg lehet nézni, hogyan kapcsolódnak össze és koncentrálnak a segélynemek. Ennek egyik jó eszköze a korreláció elemzés.

Az ellátási formák korrelációs kapcsolata (2000-2009 közötti időszakra)



A korrelációs elemzés azt mutatja meg, hogy jellemzően mely segélyek járnak együtt, melyek azok az ellátási formák, ahol a különböző támogatások nagyobb arányban jutnak ugyanabba a háztartásba. A korrelációs elemzés során ha van mérhető összefüggés két segélynek között az igénybevevők oldaláról akkor ezt egy 0-1 közötti érték fejezi ki, ha van egymást kölcsönösen kizáró segélyforma azt pedig -1-0 közötti érték mutatja. A fenti ábrán azokat az összefüggéseket mutatjuk be, melyek szignifikánsak és a korreláció együttható értéke legalább $r=+0,2$.

Az egyes segély formák összefüggéseiről elmondható, hogy kifejezetten magas ($r>+0,4$) a gyermekvédelmi ellátási formák között, a rendszeres gyermekvédelmi kedvezmény, a rendkívüli gyermekvédelmi támogatás és az iskolai térítési díj kedvezmény, gyakorlatilag kéz a kézben jár, aki igénybe veszi az egyiket, az nagy valószínűséggel a másikra is jogosult vagy legalábbis van valaki a háztartásban aki igénybe veszi. Hasonlóan magas a korreláció a lakásfenntartási és lakbértámogatások és az átmeneti segély valamint a különböző gyermekvédelmi támogatások és az átmeneti segély között.

A központi helyzetben lévő, ún. húzó ellátási formák mellett vannak olyanok is melyek csak érintőlegesen kapcsolódnak egy-egy fő segélyformához. Ilyen pl. az adósságkezelési támogatás mely a lakásfenntartási és lakbértámogatások járulékos segélye az empirikus tapasztalat alapján illetve a közgyógyellátás mely az elmúlt években a rendszeres szociális segély kísérő támogatási formájává vált. Mindezekről szerint érezhetően elkülönül az ápolási díj, a temetési segélyek, a gyógyszer-támogatások és tartásdíj előlegzésének célcsoportja.

A segélyek expozíciós idején alapuló korrelációs elemzésben a vonalak sűrű hálózata azt mutatja, hogy a városi szociális ellátórendszerében többféle támogatással nagy arányban, ugyanazt a célcsoportot éri el támogató, ráadásul tartósan. Ez azzal a veszéllyel jár, hogy az összekapcsolódó ellátási formákra épülve könnyen kialakulnak létfenntartási stratégiák, a támogatottak függése erősödik az önkormányzati ellátásoktól, miközben az eredeti célok éppen a támogatások átmeneti jellegének erősítése lenne.

Az elmúlt években kifizetett támogatások és támogatottak esetében érdemes megnézni azt is, hogy melyik háttérváltozónak milyen mértékű hatása mutatható ki, melyik esetében mérhető szignifikancia és melyiknek mekkora ún. magyarázó ereje van az adott segélyforma esetében. Ezt az elemzést ún. variancia-analízis (ANOVA) segítségével lehet elvégezni, s eredményeként olyan prediktív vagyis előrejelző változók azonosíthatók be melyek rávilágítanak a segélyek demográfiai és a területi koncentrációjára.

Az elemzés alapján az elmúlt 10 évben kifizetett segélyek összegét leginkább az életkor, a gyerekek száma és ezzel összefüggésben a háztartás nagysága határozza meg, különösen a rendkívüli gyermekvédelmi támogatás és a rendszeres szociális segély esetében van ez így valamint a tartásdíj megelőlegzése tekintetében. A kifizetett rendszeres szociális segélyek esetében a gyerekszámnak

önmagában 6 százaléknyi magyarázó ereje van, a tartásdíj esetében 11, a rendkívüli gyermekvédelmi támogatás esetében pedig 7 százalék. A háztartásnagyság 9 százalékot magyaráz a kifizetett rendszeres szociális segélyek heterogenitásából, 6 százalékot az ápolási díjból és a rendkívüli gyermekvédelmi támogatásból valamint 9 százalékot a tartásdíjból.

Demográfiai háttérváltozók magyarázó ereje az egyes ellátási formákban az elmúlt 10 évben kifizetett összegekre

	Nem	Kor	Gyerekszám	Lakásnagyság	Háztartásnagyság
RSZS	2,5**	2,8**	6,1**	1,7	8,8**
Átmeneti segély	1,1**	0,9**	0,8**	1,5**	2,5**
Gyógyszertám.	0,8**	3,9**	2,6**	0,2	3,2**
Adósságkez.	0,0	2,6	0,8	0,5	2,1
Temetési segély	0,0	3,4**	0,7**	0,3	1,7**
Ápolási díj	0,1	4,3**	2,1	1,8	5,7**
Rendkív Gyv. Tám.	1,9**	3,3**	7,0**	1,9**	5,6**
Tartásdíj	0,4	6,7**	11,0**	1,1	8,5**
Lakásfenntartási Tám.	0,3*	2,1**	0,7**	0,2	1,9**

*R² magyarázott variancia százalékban kifejezve *p<.05 **p<.01 szignifikancia szinten*

Területi háttérváltozók magyarázó ereje az egyes ellátási formákban az elmúlt 10 évben kifizetett összegekre

	Körzettípus	Városrész	Került	Szavazókör	Iskolakörzet
RSZS	0,3	3,6*	4,9*	14,9	5,8*
Átmeneti segély	0,4**	1,4**	1,8**	4,0**	1,4**
Gyógyszertám.	2,3**	3,0**	3,4**	8,7**	2,0*
Adósságkez.	0,7	2,6	3,9	27,5*	6,4
Temetési segély	0,5**	0,8*	1,4*	3,5	0,9*
Ápolási díj	0,4	3,2	4,7	21,1	4,0
Rendkív Gyv. Tám.	0,4*	1,4**	1,8**	5,3**	1,6**
Tartásdíj	0,4	3,4	4,7	26,9**	4,9
Lakásfenntartási Tám.	0,1	0,5	0,5	3,3	0,4

*R² magyarázott variancia százalékban kifejezve *p<.05 **p<.01 szignifikancia szinten*

Ha a területi szempontot nézzük akkor azt láthatjuk, a legtöbb területi változónak van ugyan hatása, de meglehetősen alacsony a magyarázó erő, ez alól a szavazókör képez kivételt, mely kimagasló arányban magyarázza a kifizetett segélyek területi különbözőségeit, különösen az adósságkezelés, a tartásdíj és a gyógyszer támogatás esetében.

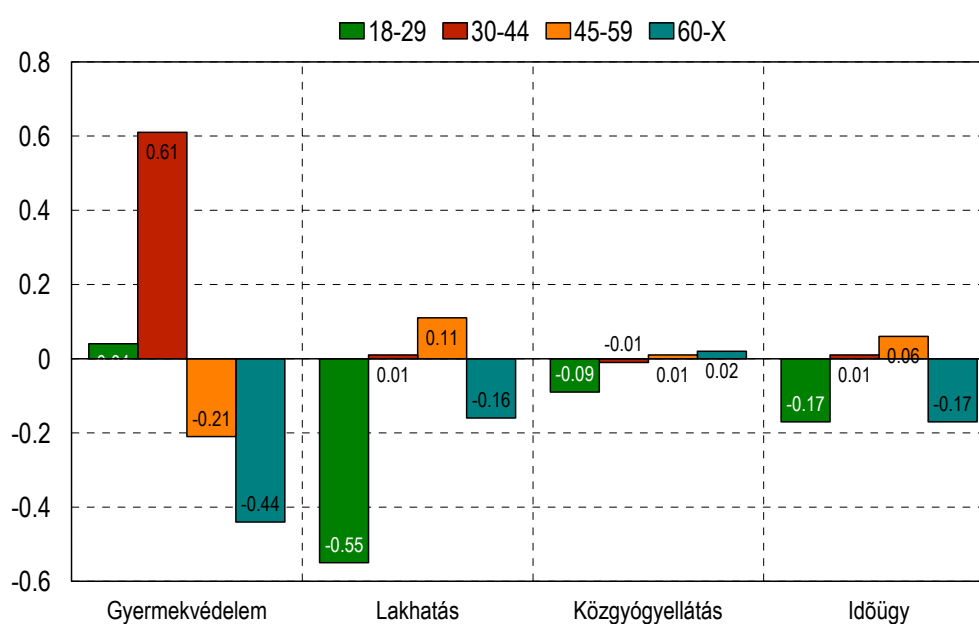
Főkomponens-elemzéssel az egyes segélyformákat együttjárásuk alapján az expozíciós időkből kiindulva kategóriákba rendezhetjük. A kiinduló 12 legfontosabb segélyforma alapvetően négy főkomponensbe soroltuk az érintettség intenzitása szerint.

Az első főkomponens a gyermekvédelemi támogatások köre, a második a lakhatáshoz kapcsolódó segélyek, a harmadik faktorban a közgyógyellátás dominál, de magas súllyal szerepel benne a rendszeres szociális segély is valamint a negyedik csoportban az idősgüghöz szorosan kapcsolódó támogatások vannak.

	Gyermek- védelem	Lakhatás	Közgyógy- ellátás	Időügy
RSZS	,415	,129	,645	,021
Átmeneti segély	,350	,597	,360	,093
Gyógyszertámogatás	-,083	,554	,089	,008
Adósságkezelés	,364	,360	,103	-,054
Temetési segély	-,034	-,021	,061	,808
Közgyógyellátás	-,134	,011	,875	-,013
Ápolási díj	,048	,067	-,052	,789
Rendszeres gyv. Tám.	,890	,034	,007	,027
Rendkívüli Gyv. Tám.	,906	,177	,049	,037
Térítési díj kedv.	,875	,098	,048	-,027
Tartásdíj	,173	-,076	,053	,016
Lakásfenntartási Tám.	,103	,809	-,060	,023

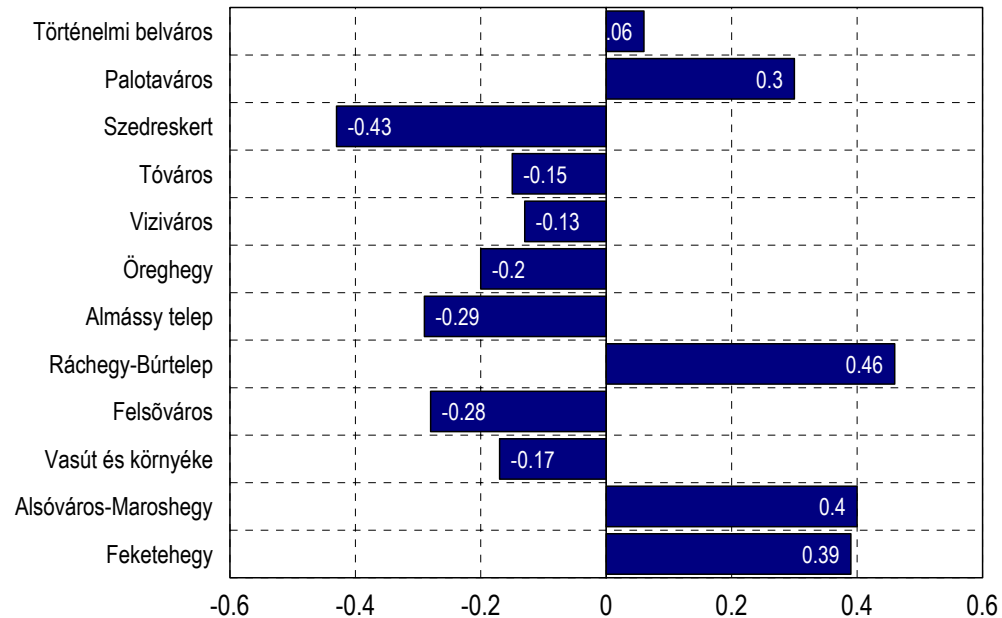
0.25-nél nagyobb főkomponens súlyok kiemelve * $p < .05$ ** $p < .01$ szignifikancia szinten

Főkomponensek szkórijai az egyes életkori csoportokban



A főkomponensekre történő redukció lehetőséget biztosított arra, hogy egyszerűen teszteljük a városrészi változók hatását az egyes segélyek felhasználásának intenzitására.

Gyermekvédelmi ellátások faktorszámja az egyes városrészekben



Lakhatási ellátások faktorszámja az egyes városrészekben

