



Alba Radar

Lakossági közvélemény-kutatási program Székesfehérváron

10. hullám

A lakosok politikai preferenciája

2011. december 20.

Készítette: Domokos Tamás
tdomokos@echomail.hu

Echo Innovációs Műhely
Echo Research Center
www.echonetwork.hu



A kutatás háttere és módszertana

Az Echo Survey Szociológiai Kutatóintézet az Echo Nonprofit Network HDA („Helyi Demokrácia Audit”) programjának keretén belül rendszeres társadalomtudományi kutatással vizsgálja a székesfehérvári helyi demokrácia helyzetét. A helyi demokratikus deficit alakulásán túl évek óta vizsgáljuk a lakosok önkormányzattal, az önkormányzati munkával, döntésekkel való elégedettségét is valamint az iskolai demokrácia alakulását. A korábbi kutatási eredmények alapján a jövőben fontos fejlesztési irány a döntéshozók munkájának szakmai támogatása a lakossági vélemények szervezett formában történő feltárásával. Az Alba Radar program éppen erről szó, gyors és olcsó lakossági adatfelvételek (jellemzően telefonos vagy on-line survey kutatások) lebonyolításával egy-egy aktuális közéleti vagy várospolitikai vagy fejlesztési kérdésben megismerni a lakosok álláspontját még a döntés meghozatala előtt és a véleményeket, kutatási eredményeket, úgyis mint a lakosság álláspontját rendszerezett formában megismertetni a város vezetőivel, döntéshozó testületeivel, szakbizottságaival.

Az első Alba Radar adatfelvételt 2010. júniusában került sor, azóta igyekszünk havonta vagy kéthavonta újra lebonyolítani a kutatást. A tizedik hullámra 2011. december 16-18. között került sor, az Echo Innovációs Műhely adatfelvételi részlege 300 fős reprezentatív telefonos kutatást végzett Székesfehérvár felnőtt lakossága körében ebben a hónapban is. A válaszmegtagadásokból fakadó kismértékű torzulásokat többszemponútú matematikai súlyozás segítségével korrigáltuk. A beszámolóban közölt adatok kor és nem szerint reprezentálják a város felnőtt lakosságát. A mintavételi hiba jelen kutatás esetén +/- 3-5 százalék. A kérdőívből kinyerhető empirikus adatokat kódolás után számítógépen rögzítettük és ellenőriztük. Az adatelemzést SPSS programmal végeztük.

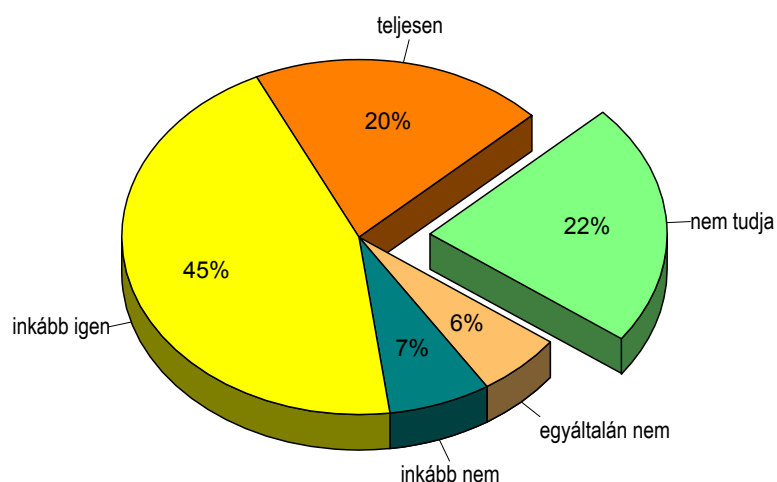
A tizedik Alba Radar kutatás az generációk közötti szolidaritásról, az önkormányzati beruházások ismertségéről, a lakosok 2012 évi várakozásairól valamint a választópolgárok politikai preferenciájáról hírt. A korábbi kutatási eredmények és vizsgált témák pedig elérhetők a www.echosurvey.hu honlapon.

A polgármester megítélése

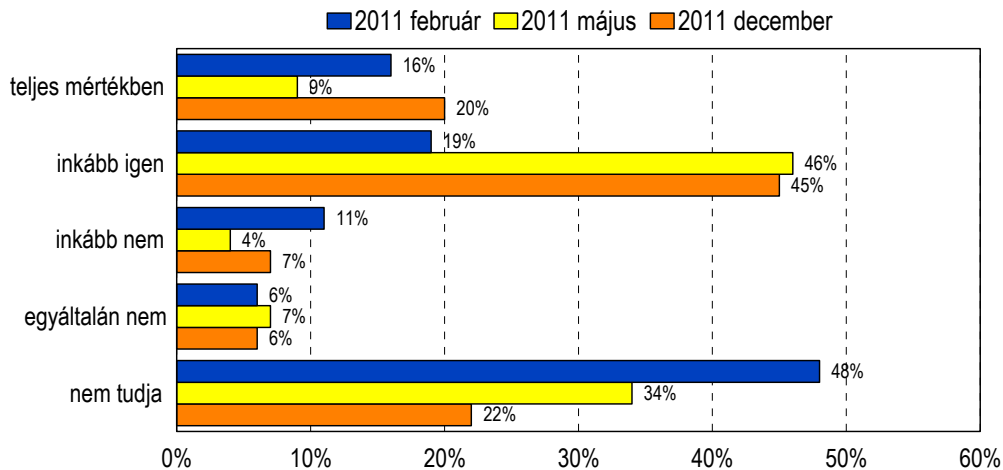
2010. október 3-án Székesfehérvár választópolgárainak 39 százaléka jelent meg szavazóként a választás napján. A megjelent választópolgárok 56,46 százaléka Dr. Cser-Palkovics Andrásra adta szavazatát, így a Fidesz-KDNP polgármester-jelöltje lett Székesfehérvár Megyei Jogú Város polgármestere. Az összes szavazó közül 18 225 fő szavazott rá, az MSZP polgármester-jelöltje 7376 szavazatot kapott.

A választások óta eltelt időszakban az új városvezetésnek már volt alkalma arra, hogy bizonyítsa rátermettségét a feladatok ellátására. A 2011 május elején készült adatfelvételünk eredményei alapján az összes megkérdezett fehérvári felnőtt lakosnak csupán harmada nem tudott véleményt formálni a polgármester alkalmasságával kapcsolatban, ami három hónappal korábban még közel 50 százalék volt. 2011 júliusában még tovább csökkent a bizonytalanok aránya, 20 százalékra. Egy évvel a választások után, jelenleg a megkérdezettek 20 százaléka teljesen, további 45 százaléka inkább alkalmasnak tartja Cser-Palkovics Andrást a polgármesteri feladatok ellátására, míg negatív véleménnyel 13 százalékuk van a városvezető alkalmasságáról.

Ön szerint mennyire alkalmas Cser-Palkovics András a polgármesteri feladatok ellátására?



Ön szerint mennyire alkalmas Cser-Palkovics András a polgármesteri feladatok ellátására?



Ha az alkalmasságot -100 és +100 pont közötti indexre vetítjük, akkor a májusban mért +21 pont körüli pozitív vélemény, két hónappal később már +39 pont, most decemberben pedig +43 pont, ami egyértelmű és határozott támogatást jelent. Ez az egyes társadalmi csoportokban korábban jelentősen eltért, mostanra a különbségek mérséklődtek, kivéve a korcsoportot, mely decemberben markánsan megjelent. Míg a fiatalok körében +66 addig a középkorú és idősebb népesség körében alacsonyabb, 30-33 pont az index értéke. Jelentősen csökkent minden csoportban a véleményt nem alkotók aránya, különösen a fiatalok körében csökkent le a bizonytalanok aránya. Iskolai végzettség szerint az mutatható ki, hogy minél képzetesebb valaki annál inkább rendelkezik határozott véleménnyel a kérdésben, s jellemzően magasabb elégedettség mérhető az érettségivel nem rendelkezők körében.

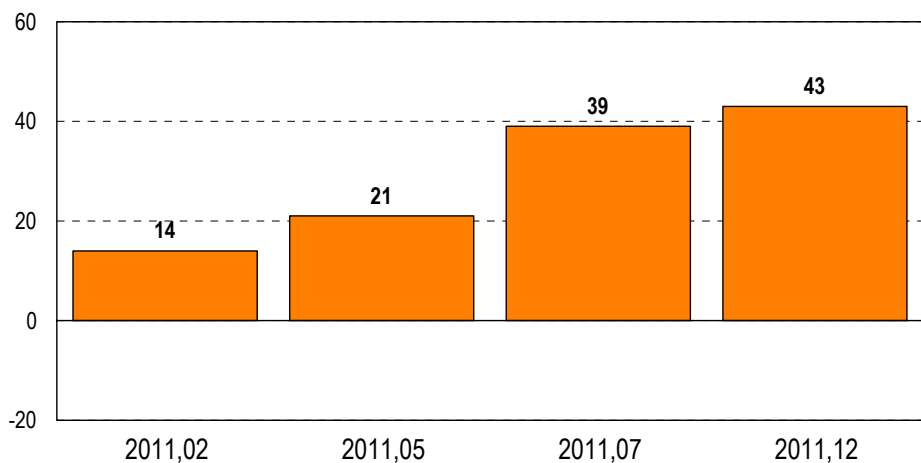
Változó	Kategória	Pontszám mérleg indexen 2011. február	Pontszám mérleg indexen 2011.május	Pontszám mérleg indexen 2011.július	Pontszám mérleg indexen 2011.december
Nem	Férfi	+11	+21	+24	+44
	Nő	+17	+20	+52	+42
Korcsoport	18-34 év	-8	+14	+42	+66
	35-59 év	+30	+24	+38	+33
	60 év és idősebb	+17	+24	+34	+30

Iskolai végzettség	nincs érettségi	+21	+26	+35	+66
	Érettségizett	+16	+18	+38	+33
	Diplomás	-3	+20	+32	+30

Pontszám -100 és +100 közötti átlaga

Ha összevetjük a polgármester alkalmasságával kapcsolatos mostani lakossági véleményeket a korábbi adatokkal, az látható, hogy a kritikusok aránya májusra 17 százalékról 11 százalékra mérséklődött, ez gyakorlatilag már nem csökkent tovább a nyár óta, s a bizonytalanok aránya sem változott. A pozitív véleményt alkotók aránya nyárra elérte a 65 százalékot, ebben sem történt érdemi változás az elmúlt fél év során.

Cser-Palkovics András alkalmassági indexe

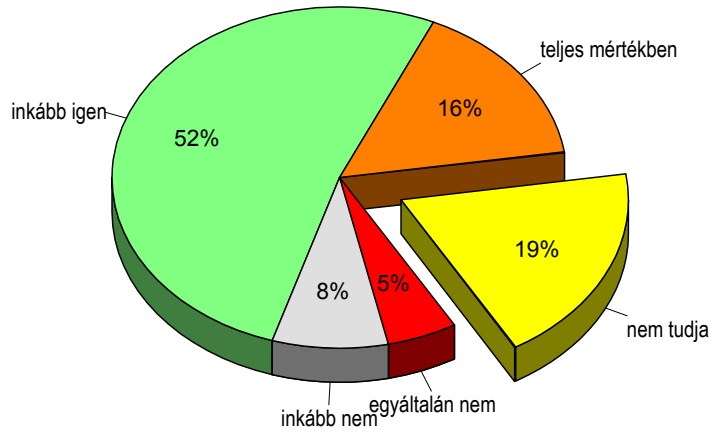


pontszám -100 és +100 között

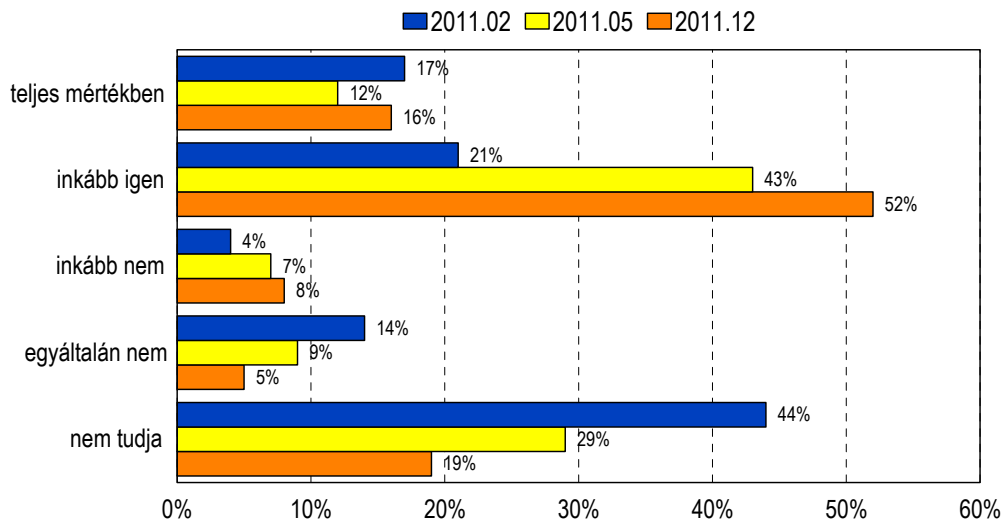
mintavételi hiba: +/- 3-5 százalék, 95 százalékos megbízhatósági szinten

Kilenc hónappal a választások után, arra a kérdésre, ha most vasárnap polgármestert kellene választani, bizalmat szavaznának-e Cser-Palkovics András jelenlegi polgármesternek a Fehérvári lakosok 63 százaléka válaszolt igennel, 12 százaléka nemmel, s 17 százalék volt bizonytalan, míg 8 százalék úgy nyilatkozott, hogy nem venne részt a választásokon. Ezek az arányok nem változtak nyár óta. Ha csak azokat nézzük, akik biztosan részt vennének a választásokon, akkor az arányok némileg módosulnak, a korábbi 16 százaléki bizonytalan válaszadó 19 százalékra nőtt, a támogatók aránya majdnem 70 százalék, az elutasítóké 14 százalék.

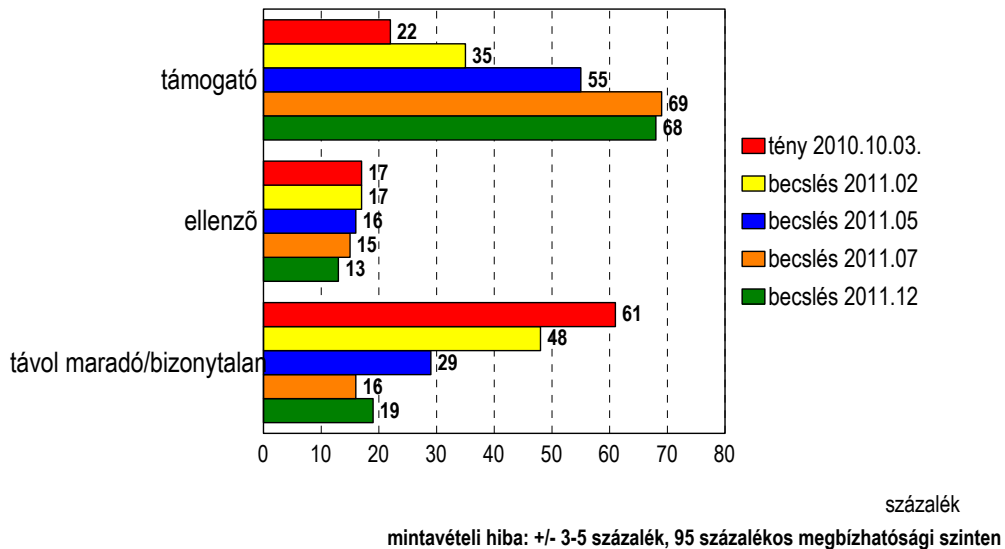
Ha most vasárnap polgármestert kellene választani, Ön bizalmat szavazna Cser-Palkovics András jelenlegi polgármesternek?



Ha most vasárnap polgármestert kellene választani, Ön bizalmat szavazna Cser-Palkovics András jelenlegi polgármesternek?



Cser-Palkovics András becsült támogatottsága

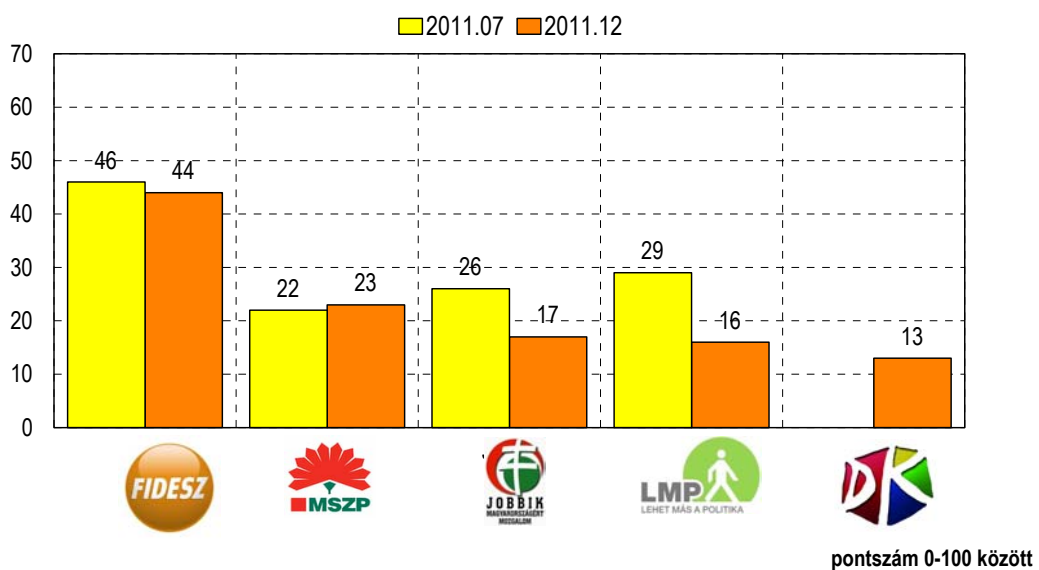


Ha a polgármester támogatottságának alakulását folyamatában vizsgáljuk, az látszik, hogy míg a választás időpontjában a teljes népesség 22 százaléka szavazott rá, s 17 százaléka ellene voksolt, 61 százalék pedig távol maradt a szavazástól, 2011 februárjában már 35 százalékra, decemberben pedig 68 százalékra becsülhető a támogatók aránya, miközben az ellenzőinek aránya folyamatosan csökkent 13-15 százalékra. Ez ezt is jelenti, hogy a polgármester a bizonytalanok közül tudta bővíteni támogatói körét az elmúlt hónapokban valamint az ellenzők közül többen átkerültek a bizonytalan kategóriába.

A pártok népszerűsége Fehérváron

A kutatás során ismét mértük az egyes pártokra vonatkozó rokonszenvet, arra kérve a válaszolókat, hogy az iskolai érdemjegyeknek megfelelően minősítsék az egyes pártokat. Ötöst adhattak annak, amelyik nagyon rokonszenves, és egyest annak, amelyik egyáltalán nem rokonszenves. A kapott 1 és 5 értékeket a könnyebb összehasonlíthatóság miatt 0-100 fokú skálára transzformáltuk át. Ezek alapján mindegyik politikai párt inkább ellenszenves, mint rokonszenves a fehérvári lakosoknak, amely igen fontos üzenet általában a magyar lakosok pártokkal kapcsolatos attitűdjéről. A nyári kutatásból már ismert a pártok irányában megnyilvánuló jelentős bizalmatlanság, és hogy ez mindegyik párt esetében ellenszennvel is párosul, igaz nem egyforma mértékben.

Az egyes pártok rokonszenv indexe Székesfehérváron

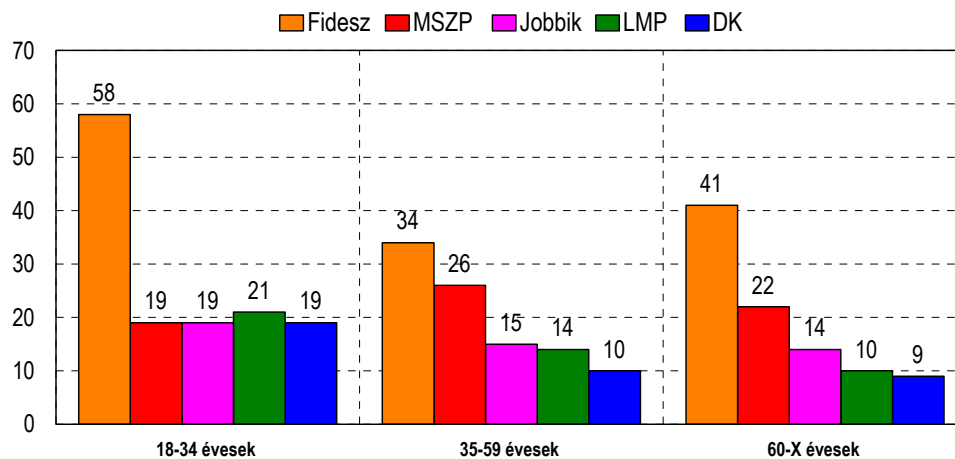


A legkevésbé ellenszenves párt a fehérvári lakosoknak a Fidesz, mely százfokú skálán 44 ponttal már majdnem az 50 pontos középtartomány közelében van, ezt követi jelentősen lemaradva 23 ponttal az MSZP. A másik két parlamenti párt, az LMP és a Jobbik 16-17 ponttal teljesen népszerűtlen Fehérváron, és

külön érdekesség, hogy ennek a két pártnak csökkent jelentősen a népszerűsége a városban a nyár óta, az LMP-nek -13 ponttal, a Jobbiknak -9 ponttal. Míg a nyáron a legellenszenvesebb párt a székesfehérvári lakosoknak az MSZP volt, idén decemberben ezt a címet már az időközben megalakult Demokratikus Koalíció tudhatja magáénak mindössze 13 ponttal.

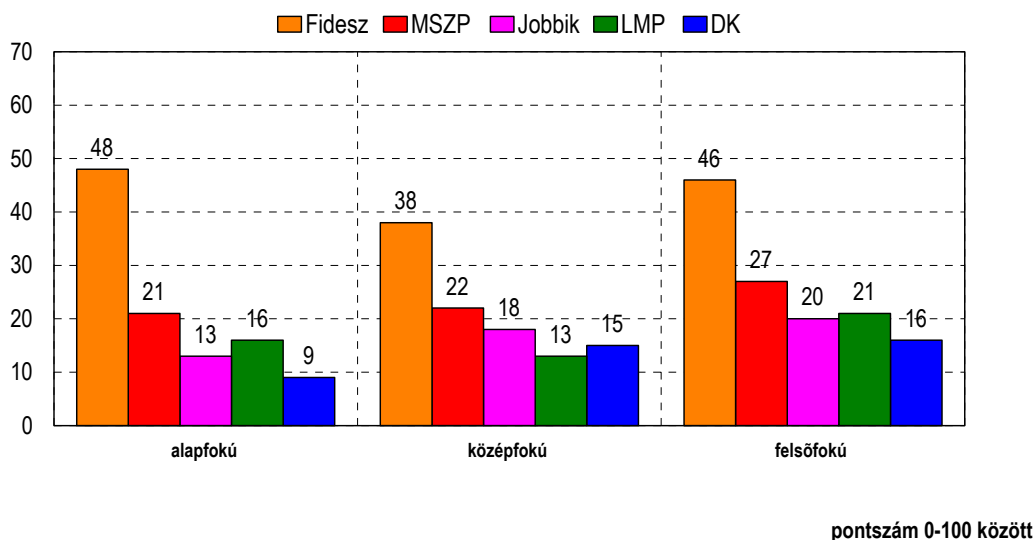
Életkor szerint a Fidesz, a DK és az LMP az átlagnál népszerűbb a fiatalok körében, az MSZP pedig a 35-59-es középkorú korosztályban. Az iskolai végzettség szerint, minden társadalmi csoportban a Fideszé a legmagasabb rokonszenv-index, de sehol sem lépi át a bűvös 50 pontos határt.

Az egyes pártok rokonszenv indexe Székesfehérváron



pontszám 0-100 között

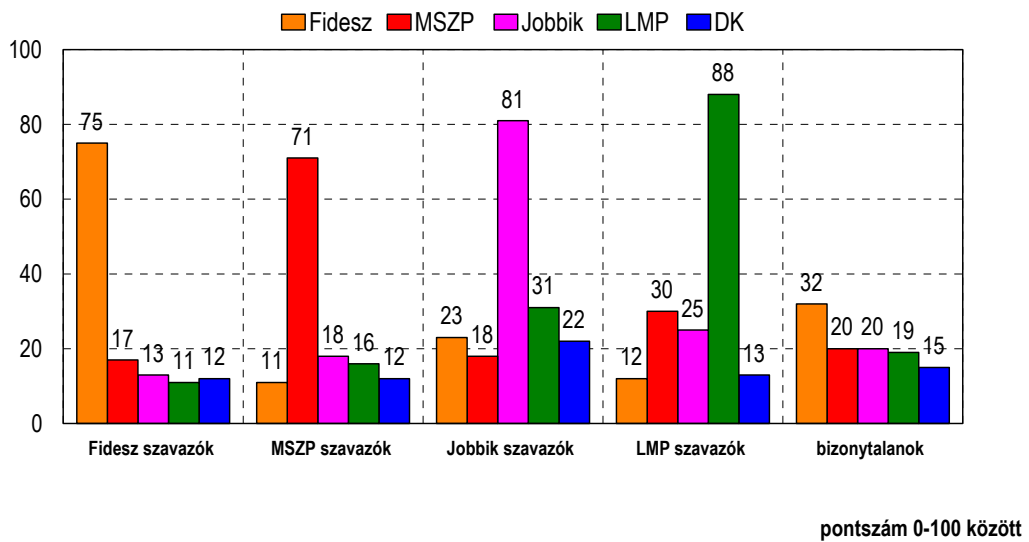
Az egyes pártok rokonszenv indexe Székesfehérváron a képzettség mentén



Ha az egyes pártok rokonszenv indexét a választói preferencia mentén nézzük, több fontos eredmény is megállapítható. Egyrészt az természetes, hogy minden párt szavazói a saját pártjukat tartják a leginkább rokonszenvesnek, a Fidesz esetében 75, a Jobbiknál 81, az LMP-nél 88 pont a szavazóik által adott rokonszenv-pontszám. Jól mutatja az MSZP-DK szakadás helyzetét, hogy míg az MSZP esetében a saját szavazóik a nyáron csak 43 pontot adtak rájuk, vagyis a közutalat olyan szintjén volt a párt, hogy még a rájuk szavazók körében sem érte el az 50 pontos határt a szimpátia indexe, decemberre a helyzet változott, az MSZP szavazók a saját pártjukról már 71 pontos szimpátiával bírnak. Körükben egyébként a kormánypárt és a Demokratikus Koalíció rokonszenv indexe a legalacsonyabb, alig 11-12 pont százalékos skálán. A Jobbik szavazók a Fideszre 23 pontot, az LMP szavazók 12 pontot a bizonytalan szavazók 32 pontot adtak. Az MSZP legkevésbé – a saját szavazók mellett természetesen – LMP szavazóinak (30 pont) ellenszenves.

Fontos üzenet, hogy az MSZP szavazók körében a másodlagos preferenciában nyáron még az LMP szerepelt Székesfehérváron, csakúgy, mint minden más szavazók esetében, decemberre ez már nem mérhető.

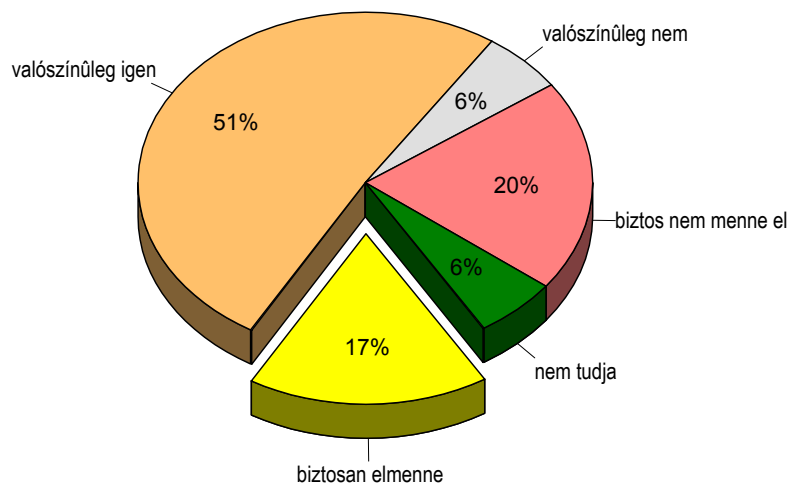
Az egyes pártok rokonszenv indexe Székesfehérváron a politikai preferencia mentén



Politikai preferencia

Ha most lennének az országgyűlési választások, akkor a fehérvári választópolgároknak mindössze 17 (!) százaléka menne el biztosan, további 51 százaléka valószínűsíti a részvételt, s 6 százalék bizonytalan. Biztosan nem menne el 26 százalék. Összevetve a nyáron mért 55 százalékos „biztos” aránnyal a mostani adatsor erős elfordulást mutat a választásokon való részvétel tekintetében.

Ha most vasárnap lennének a parlamenti választások elmenne szavazni?

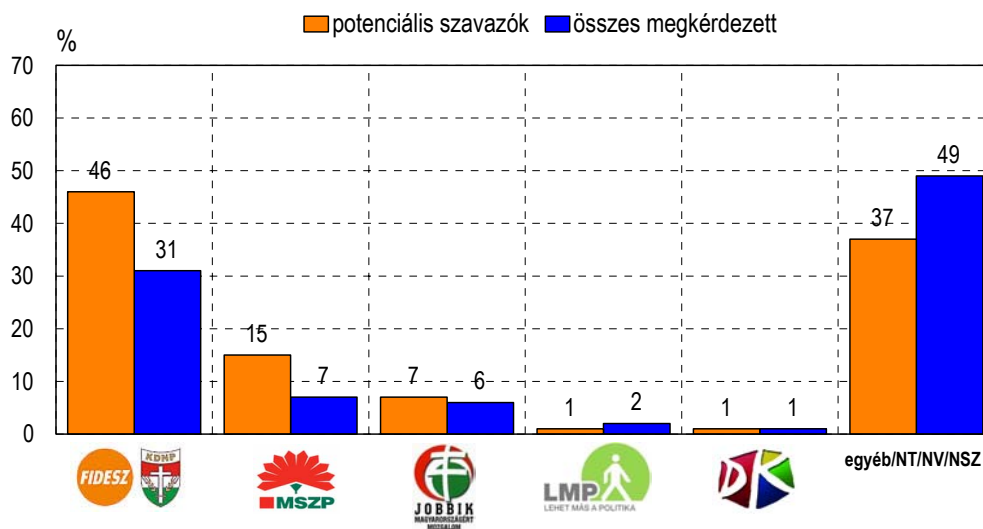


Egy képzeletbeli "most vasárnapi" parlamenti választáson a többség ugyanúgy a Fideszt juttatná a parlamentbe Fehérvárról, mint ahogy az tavaly tavasszal történt. A teljes lakosság 32, a potenciális szavazók 46 százaléka szavazna a Fidesz képviselő-jelöltjére, míg az MSZP a fehérvári szavazatok 7 százaléka számára számíthatna a teljes lakosságból, 15 százaléka a biztos szavazók köréből. A bizonytalanok aránya a teljes lakosságon belül ugyanakkor továbbra is elég magas, tovább is nőtt az elmúlt fél évben, 49 százalék, s a biztos szavazóknak is közel negyede nem tudja, hogy kire is szavazna. A nyári adatokhoz viszonyítva a mostani mérés eredményét az derült ki, hogy a teljes lakosságon belül a Fidesz nem veszített

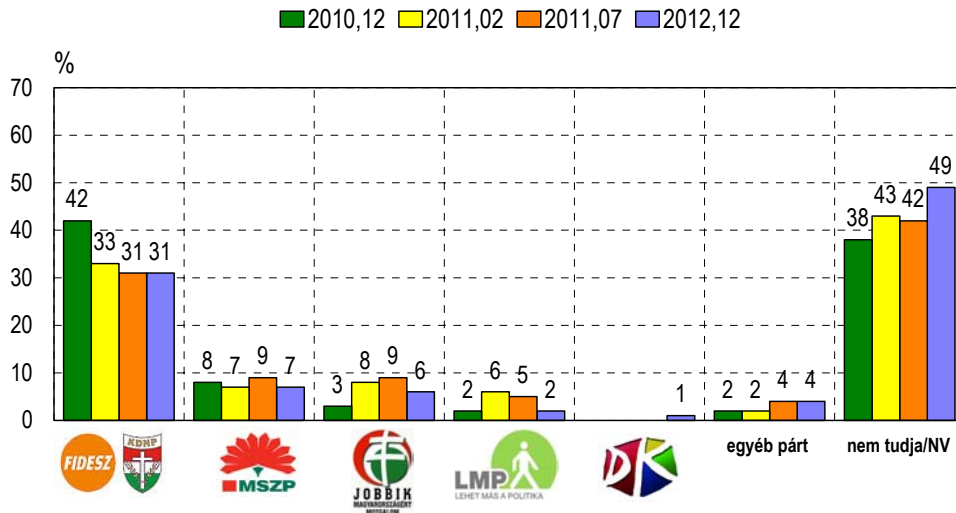
a szavazó táborából, ám Jobbik, az LMP és az MSZP szavazók aránya is csökkent, jellemzően a bizonytalanok táborába kerülve át. Az elmúlt fél évet vizsgálva az MSZP maradt a második legnagyobb erő. Összességében a Jobbik tavaly tavasz óta Fehérváron semmit sem erősödött a mérések alapján, ám könnyen lehet azonban, hogy ezek a felmérések nem tudják pontosan visszaadni a párt valós támogatottságát. Esetünkben azt is figyelembe kell venni, hogy a minta elemszáma elég alacsony, a mintavételi hiba pedig elég magas ahhoz, hogy a finom mozgásokat pontosan lehessen becsülni, így inkább továbbra is a trend az érdekes.

Érdekes összehasonlítani most is a fehérvári és az országos preferenciát. Ebből kiderül, hogy Fehérváron minden párt támogatottsága az országos átlagnál alacsonyabb, míg a bizonytalanok aránya átlag feletti.

Ha most vasárnap parlamenti választások lennének, Ön melyik párt képviselőjére szavazna? (2011. december, Székesfehérvár)

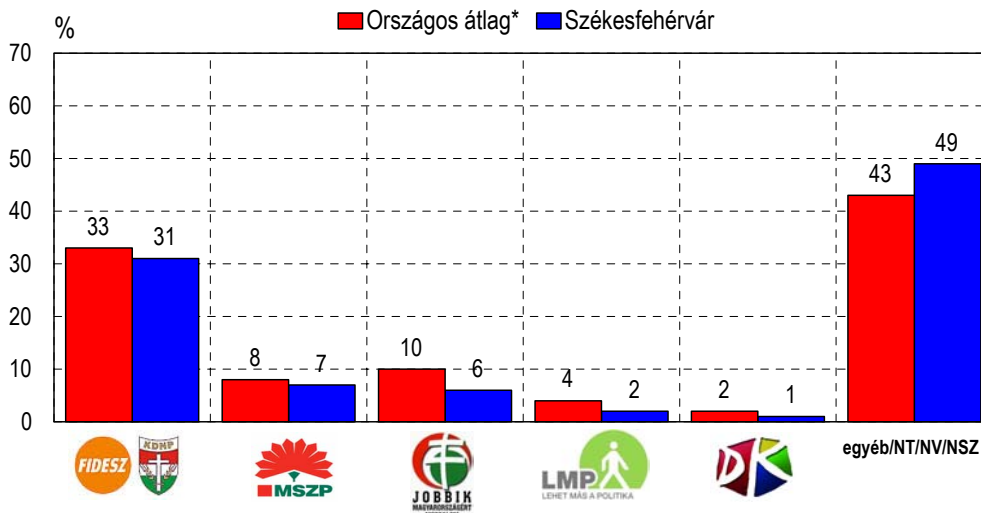


Ha most vasárnap parlamenti választások lennének, Ön melyik párt képviselőjére szavazna? (összes megkérdezett)



mintavételi hiba: +/- 4-7 százalék, 95 százalékos megbízhatósági szinten

Ha most vasárnap parlamenti választások lennének, Ön melyik párt képviselőjére szavazna? (2011. december, összes megkérdezett)



* országos adatsor forrás: Nézőpont Intézet, 2011. december 3-8.

Demográfiai megoszlás

Változó	Kategória	%	Összesen
Nem	Férfi	47	100
	Nő	53	
Korcsoport	18-34 év	33	100
	35-59 év	46	
	60 év és idősebb	22	
Iskolai végzettség	nincs érettségi	35	100
	érettségizett	45	
	diplomás	20	

Felnőtt lakosok száma az egyes választókerületekben

